

**ROZPORZĄDZENIE NR 11**  
**WOJEWODY MAZOWIECKIEGO**

z dnia 26 kwietnia 2021 r.

**w sprawie zwalczania wysoce zjadliwej grypy ptaków (HPAI) na terenie powiatu  
żuromińskiego, mławskiego, płockiego, płońskiego, sierpeckiego, węgrowskiego,  
wyszkowskiego oraz ciechanowskiego**

Na podstawie art. 46 ust. 3 zdanie wstępne ustawy z dnia 11 marca 2004 r. o ochronie zdrowia zwierząt oraz zwalczaniu chorób zakaźnych zwierząt (Dz. U. z 2020 r. poz. 1421) oraz art. 4 pkt 55, art. 9 ust. 1 lit. a (ii) oraz art. 53-71 rozporządzenia Parlamentu Europejskiego i Rady (EU) 2016/429 z dnia 9 marca 2016 r. w sprawie przenośnych chorób zwierząt oraz zmieniające i uchylające niektóre akty w dziedzinie zdrowia zwierząt („Prawo o zdrowiu zwierząt”) (Dz. Urz. L. 84 UE. z 31.3.2016 r., str. 1, z późn. zm.), a także art. 2, 21, 22 ust. 4 i art. 24, 25, 27, 28, 29-35, 40, 42 - 44 oraz art. 46-51 rozporządzenia delegowanego Komisji (UE) 2020/687 z dnia 17 grudnia 2019 r. uzupełniającego rozporządzenie Parlamentu Europejskiego i Rady (UE) 2016/429 w odniesieniu do przepisów dotyczących zapobiegania niektórym chorobom umieszczonym w wykazie oraz ich zwalczania (Dz. Urz. L 174 z 3.6.2020 r., str. 64) zarządza się, co następuje:

**§ 1.** 1. Ustanawia się obszar objęty ograniczeniami składający się z:

- 1) obszaru zapowietrzonego, o którym mowa w § 2;
  - 2) obszaru zagrożonego, o którym mowa w § 3;
  - 3) obszaru buforowego, o którym mowa w § 4.
2. Transport zwierząt i produktów przez obszar, o którym mowa w ust. 1, jest realizowany:
- 1) bez zatrzymywania lub rozładunku na obszarze objętym ograniczeniami;
  - 2) w pierwszej kolejności z wykorzystaniem głównych autostrad lub głównych połączeń kolejowych oraz
  - 3) unikając przejazdu w pobliżu zakładów, w których utrzymywane są ptaki.
3. Na obszarze, o którym mowa w ust. 1, nakazuje się wprowadzić dodatkowe środki bezpieczeństwa biologicznego polegające na niezwłocznym przeprowadzeniu dodatkowej dezynfekcji zakładu, w którym utrzymywane są ptaki, środkiem dezynfekcyjnym figurującym w rejestrze preparatów biobójczych stosowanym zgodnie z instrukcjami zawartymi w kartach charakterystyki środka, który może być stosowany w obecności zwierząt, z których lub od których pozyskuje się produkty pochodzenia zwierzęcego.
4. Dezynfekcja, o której mowa w ust. 2, dotyczyć ma w szczególności:
- 1) budynków, w których utrzymywany jest drób, w tym ich powierzchni zewnętrznej i wewnętrznych pomieszczeń ze szczególnym uwzględnieniem wszelkich otworów wentylacyjnych;
  - 2) dróg wewnętrznych na terenie zakładu;
  - 3) sprzętu, urządzeń oraz przedmiotów używanych przy utrzymywaniu drobiu.

5. Dezynfekcja, o której mowa w ust. 3, w przypadku podmiotu utrzymującego kury nioski w kurniku z taśmociągami do przesyłu jaj musi być przeprowadzona po opróżnieniu taśmociągu z jaj.

6. Dokument potwierdzający przeprowadzenie dezynfekcji, o której mowa w ust. 3, jest przechowywany przez podmiot utrzymujący drób do czasu zniesienia obszaru, o którym mowa w ust. 1.

7. Na obszarze, o którym mowa w ust. 1, nakazuje się wszystkim podmiotom posiadającym drób niezwłoczne zabezpieczenie nawozów naturalnych gromadzonych na polach i w otoczeniu budynków gospodarskich poprzez ich nakrycie folią zabezpieczającą przed dostępem dzikiego ptactwa.

8. Na obszarze, o którym mowa w ust. 1, nakazuje się podmiotom utrzymującym drób na użytkach rolnych przeprowadzenie - tam gdzie jest to możliwe, wapnowania gleby przy użyciu nawozowego tlenku wapnia w ilości zgodnej z ogólnie przyjętymi zasadami agrotechniki i dobrej praktyki rolniczej.

9. Na obszarze, o którym mowa w ust. 1, w przypadku rozrzucania przez posiadaczy utrzymujących drób na użytki rolne nawozów naturalnych nakazuje równoczesne z rozrzucaniem zabezpieczenie ich poprzez wykonanie orki głębokiej przykrywającej całość rozrzuconego nawozu naturalnego.

10. Podmiotom utrzymującym drób na obszarze, o którym mowa w ust. 1, nakazuje się na gruntach rolnych przeprowadzenie zespołu uprawek zmierzających do przykrycia resztek poźniwnych z ubiegłego roku agrotechnicznego.

**§ 2.** Za obszar zapowietrzony wysoce zjadliwą grypą ptaków (HPAI), zwany dalej „obszarem zapowietrzonym”, uznaje się teren obejmujący:

- 1) w powiecie żuromińskim:
  - a) w gminie Lutocin miejscowości: Chromakowo, Przeradz Nowy, Mojnowo, Obręb, Swojęcín, Pietrzyk, Jonne, Zimolza, Chrapoń, Dębówka, Lutocin, Boguszewiec,
  - b) w gminie Żuromin miejscowości: Dębsk, Młudzyn, Chamsk, Wiadrowo, Franciszkowo, Olszewo, Kliczewo Duże, Stare Nadratowo, Rzężawy, Brudnice, Poniatowo, Kruszewo, Będzimin, Rozwozin, Nowe Nadratowo, Wólka Kliczewska, Dąbrowa, Cierpigórz, Sadowo, Kosewo, Kliczewo Małe,
  - c) miasto Żuromin,
  - d) w gminie Biezuń miejscowości: Adamowo, Władysławowo, Dąbrówki, Stanisławowo, Pozga, Zgliczyn-Pobodzy, Sławęcín, Wilewo, Pełki, Wieluń-Zalesie, Karniszyn-Parcele, Strzeszewo, Karniszyn, Kocewo, Sadłowo-Parcele, Kobyla Łąka, Sadłowo, Stawiszyn - Łaziska, Stawiszyn-Zwalewo, Małocin, Trzaski, Dźwierzno, Myślin, Gołuszyn, Bielawy Gołuskie, Mak,
  - e) miasto Biezuń,
  - f) w gminie Lubowidz miejscowości: Lubowidz, Żelaźnia, Osówka, Lisiny, Biały Dwór, Łazy, Bądzyn, Syberia, Sinogóra, Pątki, Rynowo, Żarnówka, Purzyce, Goliaty, Huta, Mleczkówka, Zdrojki, Jasiony, Płociczno, Konopaty, Cieszki, Dziwy,
  - g) w gminie Kuczbork-Osada: Zielona, Gościszka, Bagienice Nowe, Bagienice Duże, Bagienice Małe, Sarnowo, Chojnowo;

- 2) w powiecie mławskim:
  - a) w gminie Radzanów miejscowości: Bojanowo, Zgliczyn-Glinki, Zgliczyn Witowy, Zgliczyn Kościelny, Cegielnia Ratowska, Radzanów, Ratowo, Luszewo, Wróblewo, Wróblewo-Budy, Wróblewo-Tartak, Bębnowo, Bieżany, Józefowo, Budy-Matusy, Drzazga, Kolonia-Zgliczyn, Trzciniec, Wygoda, Zbrzeźnia, Zieluminek, Bońkowo Podleśne,
  - b) w gminie Szreńsk miejscowości: Ługi, Sławkowo, Złotowo, Złotowo-Koziczki, Pączkowo, Bielawy, Stare Garkowo, Nowe Garkowo, Szreńsk, Kobuszyn, Wola Proszkowska, Proszkowo, Ostrów, Rochnia, Liberadz, Kunki, Przychód, Zaręby,
  - c) w gminie Strzegowo miejscowości: Aleksandrowo, Rudowo, Marysinek, Staroguby, Adamowo, Huta Emilia, Huta-Parcele, Mdzewo, Konotopa, Augustowo, Radzimowice,
  - d) w gminie Stupsk miejscowości: Żmijewo-Kuce, Olszewo-Grzymki, Olszewo-Borzymy, Żmijewo-Ponki, Żmijewo-Gaje, Żmijewo-Szawły,
  - e) w granicach administracyjnych miasta Mława obszar na północ od skrzyżowania ulic Piekiełko i Studzieniec;
- 3) w powiecie sierpeckim:
  - a) w gminie Zawidz miejscowości: Jaworowo-Lipa,
  - b) w gminie Rościszewo miejscowości: Puszcza, Pianki,
  - c) w gminie Gozdowo miejscowości: Rękawczyn, Rempin, Gozdowo, Czarnominek, Gnaty, Golejewo, Czachowo, Dziegielewo, Kolczyn, Zakrzewko, Czachorowo;
- 4) w powiecie ciechanowskim:
  - a) w gminie Grudusk miejscowości: Zakrzewo Małe, Zakrzewo Wielkie, Humięcino, Humięcino-Retki,
  - b) w gminie Regimin miejscowości: Jarluty Duże, Jarluty Małe;
- 5) w powiecie plockim:
  - a) w gminie Bielsk miejscowości: Strusino, Pęszyno, Umienino, Umienino-Łubki,
  - b) w gminie Stara Biała miejscowości: Nowe Proboszczewice, Stare Proboszczewice, Trzebuń;
- 6) w powiecie wyszkowskim w gminie Brańszczyk miejscowości: Przyjmy, Nowe Budy, Stare Budy, Brańszczyk, Nowy Brańszczyk, Niemiry.

**§ 3.** Za obszar zagrożony wystąpieniem wysoce zjadliwej grypy ptaków (HPAI), zwany dalej „obszarem zagrożonym”, uznaje się teren obejmujący:

- 1) w powiecie żuromińskim:
  - a) w gminie Żuromin miejscowości: Raczyny, Tadajówka, Dąbrowiec,
  - b) w gminie Lubowidz miejscowości: Galumin, Ruda, Toruniak, Zieluń, Przerodki, Wylazłowo, Wronka, Kozilas, Straszewy, Mały Las, Zatorowizna, Obórki, Suchy Grunt, Kaleje, Kipichy,
  - c) w gminie Kuczbork-Osada miejscowości: Chodubka, Nidzgora, Olszewko, Kuczbork, Kuczbork-Osada, Kozielsk, Krzywki-Bratki, Mianowo, Nowa Wieś, Szronka, Łązek, Niedziałki Sadykierz,
  - d) w gminie Lutocin miejscowości: Przeradz Mały, Przeradz Wielki, Parlin, Siemcichy, Seroki, Elźbiecin, Felcyn, Głęboka, Szoniec, Psota,

- e) w gminie Siemiatkowo miejscowości: Wola Łaszewska, Suwaki, Dzieczewo, Łaszewo, Antoniewo, Sokołowy Kąt, Nowa Wieś, Siemiatkowo, Siciarz, Siemiatkowo-Rogale, Rostowa, Pijawnia, Nowopole, Ziemiany, Gradzanowo Kościelne, Chrapoń, Siemiatkowo-Kosmy, Siemiatkowo-Rechty, Budy Osieckie Nowe; Gutkowo, Krzeczanowo, Łaszewo-Wietrznik, Wojciechowo;
- 2) w powiecie sierpeckim:
  - a) w gminie Rościszewo miejscowości: Komorowo, Kownatka, Kuski, Rościszewo, Nowe Rościszewo, Zamość, Rumunki-Chwały, Polik, Lipniki, Rzeszotary-Pszczele, Rzeszotary-Chwały, Rzeszotary-Gortaty, Rzeszotary-Zawady, Września, Ostrów, Rzeszotary-Stara Wieś, Stopin, Borowo, Topiąca, Łukomie-Kolonia, Bryski, Babiec-Więczanki, Łukomie, Babiec Rzały, Babiec Piaseczny, Zamość Nowy,
  - b) w gminie Szczutowo miejscowości: Słupia, Dziki Bór, Karlewo, Blizno, Gorzeń, Wola Stara, Jażwiny, Dąbkowa Parowa, Mierzęcín, Gugoty, Białasy,
  - c) w gminie Zawidz miejscowości: Jaworowo-Kłódź, Jaworowo-Kolonia, Skoczkowo, Zgagowo Wieś, Kosemin, Zawidz Kościelny, Zawidz Mały, Żabowo, Jaworowo-Jastrzębie, Budy Piaseczne, Budy Milewskie,
  - d) w gminie Gozdowo miejscowości: Głuchowo, Lisewo Małe, Lisewo Duże, Kozice Smorzewo, Kuniewo, Ostrowy, Wilkowo, Kurówko, Antoniewo, Kolonia-Przybyszewo, Kowalewo-Skorupki, Kowalewo Boguszyce, Kowalewo Podborne, Białuty, Węgrzynowo, Zbójno, Rogieniczki, Rogienice, Lelice, Miodusy, Reczewo, Bombalice, Bonisław, Łysakowo, Rycharcice, Bronoszewice, Stradzewo, Kurowo, Lisice- Folwark,
  - e) w gminie Sierpc miejscowości: Szczepanki, Białyszewo-Towarzystwo, Białyszewo, Goleszyn, Dębowo, Białoskóry, Susk Nowy, Kręckowo,
  - f) w gminie Mochowo miejscowości: Łukoszyn, Łukoszyno-Biki, Bendorzyn, Bożewo Nowe, Grodnia, Cieślin, Obręb, Bożewo, Lisice Nowe, Dobrzenice Duże, Dobrzenice Małe, Sulkowo-Bariany, Załszyn, Mochowo-Parcele, Mochowo, Mochowo Nowe, Żabiki, Myszki, Żółtowo, Żuki, Zglenice Małe, Romatowo, Zglenice Duże;
- 3) w powiecie mławskim:
  - a) w gminie Radzanów miejscowości: Bońkowo Kościelne, Bębnowko, Gradzanowo Zbęskie, Gradzanowo Zbęskie-Kolonia, Gradzanowo Włociańskie,
  - b) w granicach administracyjnych miasta Mława obszar na południe od skrzyżowania ulic Piekiełko i Studzieniec,
  - c) w gminie Szreńsk miejscowości: Grądek, Miączyn Mały, Miączyn Duży, Miłotki, Mostowo, Krzywki-Piaski, Doziny,
  - d) w gminie Strzegowo miejscowości: Breginie, Gielczyn, Syberia, Chądzyny Krusze, Chądzyny-Kuski, Gielczynek, Budy Budzkie, Kowalewko, Dąbrowa, Dalnia, Rydzyn Szlachecki, Strzegowo, Kuskowo-Glinki, Leszczyna, Unierzyż, Mączewo, Unikowo, Sułkowo Borowe, Budy Sułkowskie, Ignacewo, Drogiszka, Niedzbórz, Sułkowo Polne, Łębki, Czarnocin, Czarnocinek, Kontrewers, Wola Kanigowska, Marianowo, Budy Wolińskie, Topolewyszczyna, Giżyn, Zabiele, Giżynek, Pokrytki, Prusocin, Rydzyn Włociański, Mdzewko, Józefowo, Grabienice Małe, Grabienice Wielkie, Stara Marysieńka,

- e) w gminie Lipowiec Kościelny miejscowości: Niegocin, Zawady, Rumoka, Dobra Wola, Krępa, Turza Mała, Lewiczyn, Borowe, Parcele Łomskie, Łomia, Cegielnia Lewicka,
- f) w gminie Wiśniewo miejscowości: Głużek, Bogurzynek, Bogurzyn, Kowalewo, , Żurominek, Korboniec, Wiśniewko,
- g) w gminie Stupsk miejscowości: Sułkowo-Kolonia, Budy Bolewskie, Krośnice, Bolewo, Strzałkowo, Pieńpole, Dunaj, Morawy, Konopki, Rosochy, Zdroje, Stupsk, Wola-Kolonia, Wola Szydłowska, Jeże, Bołąki, Żmijewo Kościelne, Olszewo-Borki, Żmijewo-Trojany,
- h) w gminie Szydłowo miejscowości: Giednia, Młodynin, Nosarzewo Borowe, Nosarzewo Polne, Tyszki Bregendy, Piegłowo, Kluszewo, Kozły-Janowo, Korzybie, Nowa Wieś, Nowe Nosarzewo, Nowe Piegłowo, Piegłowo Kolonia, Piegłowo Wieś, Stara Sławogóra, Nowa Sławogóra,
- i) w gminie Wieczfnia Kościelna miejscowości: Uniszki Cegielnia, Uniszki Gumowskie, Windyki, Uniszki Zawadzkie, Michalinowo, Bąki, Kuklin, Wieczfnia-Kolonia, Pogorzel, Wieczfnia Kościelna, Kulany, Peplowo, Bonisław, Peplówek;
- 4) w powiecie płońskim w gminie Raciąż miejscowości: Jezewo-Wesel, Unieck, Charzyny, Sikory, Kodlutowo, Szczepkowo, Kocięcin-Tworki, Kocięcin Brodowy, Nowy Komunin , Stary Komunin;
- 5) w powiecie ciechanowskim:
  - a) w gminie Grudusk miejscowości: Borzuchowo-Daćbogi, Dębowo, Purzyce-Rozwory, Grudusk, Grudusk-Brzozowo, Purzyce-Pomiany, Sokołowo, Łysakowo, Strzelnia, Pszczółki Górne, Przywilcz, Humięcino-Andrychy, Humięcino-Koski, Humięcino-Klary, Nieborzyn, Stryjewo Wielkie, Leśniewo Dolne, Leśniewo Górne, Mierzanowo, Mierzanowo-Kolonia, Polanka, Pszczółki-Czubaki, Pszczółki-Szerszenie, Sokólnik, Stryjewo Małe,
  - b) w gminie Regimin: Szulmierz, Kalisz, Trzcianka, Kozdroje, Przybyszewo, Karniewo, Targonie, Grzybowo, Lekowo, Regimin, Pawłowo, Lekówiec, Kliczki, Kałki, Klice, Pniewo Wielkie, Pniewo-Czeruchy, Zeńbok, Bogdanka, Klin, Korczyn, Mościce, Stawy, Włodki, Włosty,
  - c) w gminie Ciechanów miejscowości: Modła, Modelka, Rydzewo, Wola Rydzewska,
  - d) w gminie Gliniojeck miejscowości: Dukt, Zygmuntowo, Żeleźnia, Juliszewo, Kamionka, Kowalewko, Krusz, Szyjki;
- 6) w powiecie plockim:
  - a) w gminie Bielsk miejscowości: Bielsk, Bolechowice, Cekanowo, Ciachcin, Ciachcin Nowy, Dębsk, Drwały, Gilino, Giżyno, Jączewo, Kędzierzyn, Kłobie, Konary, Kuchary-Jezewo, Machcinko, Machcino, Niszczyce, Niszczyce-Pieńki, Sękowo, Śmiłowo, Tłubice, Zakrzewo, Zągoty, Żukowo,
  - b) w gminie Stara Biała miejscowości: Biała, Bronowo Kmiece, Bronowo-Zalesie, Dziarnowo, Kamionki, Kowalewko, Kruszczewo, Miłodród, Nowe Bronowo, Nowe Draganie, Nowe Trzepowo, Ogorzelice, Srebrna, Stara Biała, Stare Draganie, Włoczewo,
  - c) w gminie Brudzeń Duży miejscowości: Karwosieki-Cholewice, Karwosieki-Noskowice, Łukoszyno-Borki, Nowe Karwosieki, Parzeń, Sikórz, Suchodół;

- 7) w powiecie wyszkowskim:
  - a) w gminie Brańszczyk miejscowości: Białebloto-Stara Wieś, Białebloto-Kobyła, Białebloto-Kurza, Nowa Wieś, Poręba-Kocęby, Poręba Średnia, Dudowizna, Udrzynek, Udrzyn, Budykierz, Tuchlin, Knurowiec, Trzcianka, Turzyn, Ojcowizna,
  - b) w gminie Wyszaków miejscowości: Natalin, Kamieńczyk, Świniotop, Puste Łąki,
  - c) w gminie Długosiodło miejscowości: Kalinowo, Dalekie, Jaszczuły;
- 8) w powiecie węgrowskim:
  - a) w gminie Łochów miejscowości: Nadkole, Łazy, Gwizdały, Brzuza, Szumin, Łosiewice, Jerzyska, Łojki,
  - b) w gminie Sadowne miejscowości: Szynkarzyzna, Zarzетка, Rażny, Zalesie.

**§ 4.** Na terenie powiatu żuromińskiego, sierpeckiego, mławskiego nie objętego obszarami, o których mowa w § 2 i 3, wyznacza się obszar buforowy w rozumieniu przepisów rozporządzenia delegowanego Komisji (UE) 2020/687 z dnia 17 grudnia 2019 r. uzupełniającego rozporządzenie Parlamentu Europejskiego i Rady (UE) 2016/429 w odniesieniu do przepisów dotyczących zapobiegania niektórym chorobom umieszczonym w wykazie oraz ich zwalczania.

**§ 5.** Obszary, o których mowa w § 2-4 oraz § 11, określa mapa stanowiąca załącznik do rozporządzenia, przy czym obszar zapowietrzony jest oznaczony kolorem czerwonym, obszar zagrożony z 1 km strefą obejmującą dodatkowe środki wymienione w § 11 oznaczony jest kolorem różowym, obszar zagrożony oznaczony jest kolorem niebieskim oraz obszar buforowy oznaczony jest kolorem szarym zakreskowanym.

**§ 6.** 1. Dla celów niniejszego rozporządzenia stosuje się definicje podane w art. 4 rozporządzenia Parlamentu Europejskiego i Rady (EU) 2016/429 z dnia 9 marca 2016 r. w sprawie przenośnych chorób zwierząt oraz zmieniające i uchylające niektóre akty w dziedzinie zdrowia zwierząt ("Prawo o zdrowiu zwierząt") oraz art. 2 rozporządzenia delegowanego Komisji (UE) 2020/687 z dnia 17 grudnia 2019 r. uzupełniającego rozporządzenie Parlamentu Europejskiego i Rady (UE) 2016/429 w odniesieniu do przepisów dotyczących zapobiegania niektórym chorobom umieszczonym w wykazie oraz ich zwalczania, zwanego dalej „rozporządzeniem nr 2020/687”.

2. Do celów niniejszego rozporządzenia stosuje się następujące definicje:

- 1) „ptaki utrzymywane” - drób i ptaki żyjące w niewoli;
- 2) „zakład komercyjny” - zakład, w którym drób jest hodowany lub utrzymywany w celu umieszczenia na rynku;
- 3) „zakład niekomercyjny” - zakład, w którym ptaki są utrzymywane na potrzeby własne lub jako zwierzęta domowe.

**§ 7.** 1. Na obszarze zapowietrzonym, o którym mowa w § 2, w zakładach, w których utrzymywane są ptaki, innych niż zakłady, w których potwierdzono wystąpienie wysoce zjadliwej grypy ptaków (HPAI) nakazuje się:

- 1) trzymanie ptaków oddzielnie od innych zwierząt;
- 2) zapewnienie dodatkowego nadzoru w celu zidentyfikowania dalszego rozprzestrzeniania się wysoce zjadliwej grypy ptaków (HPAI) do zakładów; poprzez niezwłoczne informowanie właściwego miejscowo, powiatowego lekarza weterynarii o zwiększonej zachorowalności lub śmiertelności lub znacznym obniżeniu produktywności zwierząt utrzymywanych w zakładach;
- 3) zastosowanie odpowiednich środków dezynfekujących przy wejściach i wyjściach z zakładu;

4) zastosowanie odpowiednich środków bioasekuracji w odniesieniu do wszystkich osób mających styczność z ptakami utrzymywanymi bądź wszystkich osób wchodzących do zakładu lub opuszczających go, a także w odniesieniu do środków transportu, aby zapobiec ryzyku rozprzestrzenienia się wysoce zjadliwej grypy ptaków (HPAI) poprzez:

a) wykorzystywanie do przemieszczania ptaków utrzymywanych oraz produktów z tych ptaków w obrębie i z obszaru zapowietrzonego oraz przez taki obszar środków transportu skonstruowanych i utrzymywanych w sposób zapobiegający wszelkim przeciekom lub ucieczkom zwierząt, produktów lub wszelkich elementów stanowiących zagrożenie dla zdrowia zwierząt,

b) niezwłoczne czyszczenie i odkażanie środków transportu i sprzętu wykorzystywanych do transportu ptaków, ich mięsa, paszy, ściółki lub nawozów naturalnych, innych środków transportu wjeżdżających do zakładów lub z niego wyjeżdżających oraz innych przedmiotów lub substancji, które mogły zostać skażone wirusem wysoce zjadliwej grypy ptaków,

c) stosowanie środków bezpieczeństwa biologicznego przez osoby wchodzące do zakładów lub z niego wychodzące, w celu wykluczenia rozprzestrzeniania się wysoce zjadliwej grypy ptaków;

5) prowadzenie ewidencji:

a) wszystkich osób odwiedzających zakład i aktualizowanie jej oraz udostępnianie jej właściwemu miejscowo powiatowemu lekarzowi weterynarii na jego wniosek,

b) czyszczenia i odkażania środków transportu, o których mowa w pkt 4 w lit. a;

6) niezwłoczne usunięcie zwłok drobiu lub innych ptaków poprzez unieszkodliwianie całych ciał lub części martwych lub uśmierconych ptaków zgodnie z przepisami rozporządzenia Parlamentu Europejskiego i Rady (WE) nr 1069/2009 z dnia 21 października 2009 r. określającego przepisy sanitarne dotyczące produktów ubocznych pochodzenia zwierzęcego, nieprzeznaczonych do spożycia przez ludzi, i uchylającego rozporządzenie (WE) nr 1774/2002 (rozporządzenie o produktach ubocznych pochodzenia zwierzęcego) (Dz. Urz. UE L 300 z 14.11.2009, str. 1, z późn. zm.), zwanego dalej "rozporządzeniem nr 1069/2009".

2. Na zasadzie odstępstwa od ust. 1 pkt 5 lit. a ewidencja osób odwiedzających zakład nie jest wymagana w przypadku zakładów, w których utrzymywane są zwierzęta, o których

mowa w art. 13 ust. 2 rozporządzenia nr 2020/687, jeżeli osoby te nie mają dostępu do obszarów, w których trzyma się zwierzęta.

3. Na obszarze zapowietrzonym, o którym mowa w § 2, zakazuje się:

- 1) przemieszczania z zakładów i do zakładów ptaków;
- 2) odnowy populacji ptaków łownych;
- 3) organizowania wystaw, targów, pokazów i innych zgromadzeń ptaków, w tym ich pozyskiwania i rozpowszechniania;
- 4) przemieszczania jaj wylęgowych;
- 5) przemieszczania świeżego mięsa i podrobów z ptaków pochodzącego od ptaków utrzymywanych i ptaków dzikich z rzeźni lub zakładów obróbki dziczyzny;
- 6) przemieszczania produktów mięsnych uzyskanych ze świeżego mięsa ptaków z zakładu;
- 7) przemieszczenia jaj do spożycia przez ludzi z zakładów;
- 8) przemieszczania obornika w tym zużytej ściółki i używanej ściółki pochodzących od ptaków utrzymywanych z zakładów;
- 9) przemieszczenia skór, skórek i piór pochodzących od ptaków utrzymywanych z zakładów.

4. Następujące produkty są zwolnione z zakazów określonych w ust. 3 jeżeli:

- 1) produkty pochodzenia zwierzęcego uznawane za bezpieczne towary, zgodnie z załącznikiem VII rozporządzenia nr 2020/687, w odniesieniu do wysoce zjadliwej grypy ptaków (HPAI);
- 2) produkty pochodzenia zwierzęcego, które zostały poddane właściwej obróbce zgodnie z załącznikiem VII rozporządzenia nr 2020/687;
- 3) produkty lub inne materiały, które mogą rozprzestrzenić wysoce zjadliwą gripę ptaków (HPAI), pozyskane lub wytworzone przed okresem monitorowania określonym w załączniku II rozporządzenia nr 2020/687 dla tej choroby, wyliczanym wstecz od dnia, w którym zgłoszono podejrzenie;
- 4) produkty wytworzone na obszarze zapowietrzonym, które pozyskano od lub z ptaków utrzymywanych:
  - a) trzymany poza obszarem zapowietrzonym,
  - b) trzymany i poddawanych ubojowi poza obszarem zapowietrzonym, lub
  - c) trzymany poza obszarem zapowietrzonym i poddawanych ubojowi na obszarze zapowietrzonym;
- 5) produkty pochodne.

5. Zakazy określone w ust. 3 obowiązują w odniesieniu do produktów, o których mowa w ust. 4, jeżeli:



1) produkty nie były wyraźnie oddzielone w trakcie procesu produkcji, przechowywania i transportu od produktów, które nie kwalifikują się do wysłania poza obszar objęty ograniczeniami zgodnie z rozporządzeniem nr 2020/687; lub

2) właściwy miejscowo powiatowy lekarz weterynarii posiada dowody epizootyczne na rozprzestrzenienie się wysoce zjadliwej grypy ptaków (HPAI) na te produkty, z nich lub za ich pośrednictwem.

**§ 8.** Właściwy miejscowo powiatowy lekarz weterynarii na zasadzie odstępstwa od zakazów określonych w § 7 ust. 3-5 może udzielić zezwolenia na przemieszczanie zwierząt i produktów w przypadkach opisanych w art. 29- 31 oraz 33-35 i art. 37, 38 rozporządzenia nr 2020/687 oraz pod szczegółowymi warunkami wskazanymi w tych artykułach i warunkami ogólnymi określonymi w art. 28 ust. 2-7 tego rozporządzenia.

**§ 9. 1.** Na obszarze zagrożonym, o którym mowa w § 3 w zakładach, w których utrzymywane są ptaki, nakazuje się:

1) trzymanie ptaków oddzielnie od innych zwierząt;

2) zapewnienie dodatkowego nadzoru w celu zidentyfikowania dalszego rozprzestrzeniania się wysoce zjadliwej grypy ptaków (HPAI) do zakładów, poprzez niezwłoczne informowanie właściwego miejscowo, powiatowego lekarza weterynarii o zwiększonej zachorowalności lub śmiertelności lub znacznym obniżeniu produktywności zwierząt utrzymywanych w zakładach;

3) zastosowanie odpowiednich środków dezynfekujących przy wejściach i wyjściach z zakładu

4) zastosowanie odpowiednich środków bioasekuracji w odniesieniu do wszystkich osób mających styczność ze ptakami utrzymywanymi bądź wszystkich osób wchodzących do zakładu lub opuszczających go, a także w odniesieniu do środków transportu, aby zapobiec ryzyku rozprzestrzenienia się wysoce zjadliwej grypy ptaków (HPAI) poprzez:

a) wykorzystywanie do przemieszczania ptaków utrzymywanych oraz produktów z tych ptaków w obrębie i z obszaru zagrożonego oraz przez taki obszar środków transportu skonstruowanych i utrzymywanych w sposób zapobiegający wszelkim przeciekom lub ucieczkom zwierząt, produktów lub wszelkich elementów stanowiących zagrożenie dla zdrowia zwierząt,

b) niezwłoczne czyszczenie i odkażanie środków transportu i sprzętu wykorzystywanych do transportu ptaków, ich mięsa, paszy, ściółki lub nawozów naturalnych, innych środków transportu wjeżdżających do zakładu lub z niego wyjeżdżających oraz innych przedmiotów lub substancji, które mogły zostać skażone wirusem wysoce zjadliwej grypy ptaków,

c) stosowanie środków bezpieczeństwa biologicznego przez osoby wchodzące do zakładu lub z niego wychodzące, w celu wykluczenia rozprzestrzeniania się wysoce zjadliwej grypy ptaków;

5) prowadzenie ewidencji:

a) wszystkich osób odwiedzających zakład i aktualizowanie jej, oraz udostępnianie jej właściwemu miejscowo powiatowemu lekarzowi weterynarii na jego wniosek,

b) czyszczenia i odkażania środków transportu, o których mowa w pkt 4 lit. a;

6) niezwłoczne usunięcie zwłok drobiu lub innych ptaków poprzez unieszkodliwianie całych ciał lub części martwych lub uśmierconych ptaków zgodnie z przepisami rozporządzenia nr 1069/2009.

2. Na zasadzie odstępstwa od ust. 1 pkt 5 lit. a ewidencja osób odwiedzających zakład nie jest wymagana w przypadku zakładów, w których utrzymywane są zwierzęta, o których mowa w art. 13 ust. 2 rozporządzenia nr 2020/687, jeżeli osoby te nie mają dostępu do obszarów, w których trzyma się zwierzęta.

3. Na obszarze zagrożonym, o którym mowa w § 3, zakazuje się:

1) przemieszczania z zakładów i do zakładów ptaków;

2) odnowy populacji ptaków łownych;

3) organizowania wystaw, targów, pokazów i innych zgromadzeń ptaków, w tym ich pozyskiwania i rozpowszechniania;

4) przemieszczania jaj wylęgowych;

5) przemieszczania świeżego mięsa i podrobów z ptaków pochodzącego od ptaków utrzymywanych i ptaków dzikich z rzeźni lub zakładów obróbki dziczyzny;

6) przemieszczania produktów mięsnych uzyskanych ze świeżego mięsa ptaków z zakładu;

7) przemieszczenia jaj do spożycia przez ludzi z zakładów;

8) przemieszczania obornika w tym zużytej ściółki i używanej ściółki pochodzących od ptaków utrzymywanych z zakładów;

9) przemieszczenia skór, skórek i piór pochodzących od ptaków utrzymywanych z zakładów.

4. Następujące produkty są zwolnione z zakazów określonych w ust. 3:

1) produkty pochodzenia zwierzęcego uznawane za bezpieczne towary, zgodnie z załącznikiem VII rozporządzenia nr 2020/687, w odniesieniu do wysoce zjadliwej grypy ptaków (HPAI);

2) produkty pochodzenia zwierzęcego, które zostały poddane właściwej obróbce zgodnie z załącznikiem VII rozporządzenia nr 2020/687;

3) produkty lub inne materiały, które mogą rozprzestrzenić wysoce zjadliwą grypę ptaków (HPAI), pozyskane lub wytworzone przed okresem monitorowania określonym w załączniku II rozporządzenia nr 2020/687 dla tej choroby, wyliczonym wstecz od dnia, w którym zgłoszono podejrzenie;

4) produkty wytworzone na obszarze zagrożonym, które pozyskano od lub z ptaków utrzymywanych:

a) trzymany poza obszarem zagrożonym,

b) trzymany i poddawanych ubojowi poza obszarem zagrożonym lub

c) trzymany poza obszarem zagrożonym i poddawanych ubojowi na obszarze zagrożonym;

5) produkty pochodne.

5. Zakazy określone w ust. 3 obowiązują w odniesieniu do produktów, o których mowa w ust. 4, jeżeli:

1) produkty nie były wyraźnie oddzielone w trakcie procesu produkcji, przechowywania i transportu od produktów, które nie kwalifikują się do wysłania poza obszar objęty ograniczeniami zgodnie z rozporządzeniem nr 2020/687; lub

2) właściwy miejscowo powiatowy lekarz weterynarii posiada dowody epizootyczne epidemiologiczne na rozprzestrzenienie się wysoce zjadliwej grypy ptaków (HPAI) na te produkty, z nich lub za ich pośrednictwem.

**§ 10.** Właściwy miejscowo powiatowy lekarz weterynarii na zasadzie odstąpienia od zakazów określonych w § 9 ust. 3-5 może udzielić zezwolenia na przemieszczanie zwierząt i produktów w przypadkach opisanych w art. 44, 46-47, 49-51 rozporządzenia nr 2020/687 oraz pod szczegółowymi warunkami wskazanymi w tych artykułach i warunkami ogólnymi określonymi w art. 43 ust. 2-7 tego rozporządzenia.

**§ 11. 1.** Na obszarze zagrożonym w miejscowościach wymienionych w ust. 3 nakazuje się ubój drobiu utrzymywanego w zakładach komercyjnych.

2. Na obszarze zagrożonym w miejscowościach wymienionych w ust. 3 zakazuje się utrzymywania ptaków w zakładach niekomercyjnych.

3. Miejscowości, o których mowa w ust. 1, obejmują

1) w powiecie żuromińskim:

a) w gminie Żuromin miejscowości: Raczyń, Dąbrowice, Tadajówka,

b) w gminie Lubowidz miejscowości: Obórki, Zatorowizna, Kipichy, Ruda, Galumin, Toruniak, Mały Las, Straszewy,

- c) w gminie Kuczbork miejscowości: Szronka, Nowa wieś, Mianowo, Osowa, Kuczbork Osada, Przyspa, Kuczbork, Olszewko, Chodubka, Nidzgora,
  - d) w gminie Siemiątkowo miejscowości: Gradzanowo Kościelne, Suwaki, Dzieczewo, Siciarz, Nowa wieś, Sokołowy Kąt, Nowopole,
  - e) w gminie Lutocin miejscowości: Felcyn, Elżbiecin, Seroki, Parlin, Przeradz Wielki, Szoniec, Psota, Głęboka, Przeradz Mały, Siemcichy;
- 2) w powiecie ciechanowskim:
- a) w gminie Regimin miejscowości: Kątki, Zeńbok, Przybyszewo,
  - b) w gminie Grudusk miejscowości: Humięcino-Andrychy, Łysakowo;
- 3) w powiecie mławskim:
- a) w gminie Radzanów miejscowości: Bębnowko, Gradzanowo Włociańskie, Bońkowo Kościelne,
  - b) w gminie Strzegowo miejscowości: Mdzewko, Dalnia, Józefowo, Strzegowo, Kuskowo-Glinki, Rydzyn Włociański, Giełczyn, Breginie,
  - c) w gminie Szreńsk miejscowości: Miączyn Mały, Doziny, Grądek,
  - d) w gminie Stupsk miejscowości: Olszewo Bołaki, Żmijewo-Trojany, Konopki, Żmijewo Kościelne, Krośnice, Rosochy;
- 4) w powiecie sierpeckim:
- a) w gminie Rościszewo miejscowości: Topiąca, Łukomie- Kolonia, Września, Rzeszotary-Zawady, Rzeszotary-Stara Wieś,
  - b) w gminie Zawidz miejscowości: Jaworowo-Kłódź, Jaworowo-Jastrzębie, Kosemin, Jaworowo-Kolonia.

**§ 12.** Na obszarze buforowym stosuje takie same środki i odstępstwa, co środki i odstępstwa przewidziane w § 9 ust. 1 pkt 1-5, ust. 2 oraz ust. 3 pkt 2 i 3.

**§ 13.** 1. Nakazuje się oznakowanie obszaru zapowietrzonego, o którym mowa w § 2, poprzez ustawienie na zewnętrznej granicy tego obszaru tablic ostrzegawczych z czarnym napisem na żółtym tle o następującej treści: "UWAGA! WYSOCE ZJADLIWA GRYPA PTAKÓW OBSZAR ZAPOWIETRZONY".

2. Nakazuje się oznakowanie obszaru zagrożonego, o którym mowa w § 3, poprzez ustawienie na zewnętrznej granicy tego obszaru tablic ostrzegawczych z czarnym napisem na żółtym tle o następującej treści: "UWAGA! WYSOCE ZJADLIWA GRYPA PTAKÓW OBSZAR ZAGROŻONY".

3. Tablice i napisy mają mieć takie wymiary, aby były czytelne z odległości co najmniej 100 metrów, oznakowane w sposób trwały, niepodlegający działaniu czynników atmosferycznych.
4. Tablice należy umieścić na drogach publicznych lub drogach wewnętrznych.

**§ 14.** Nakazuje się wyłożenie i obsługę mat dezynfekcyjnych na drogach publicznych i prywatnych na granicy obszaru zapowietrzonego i zagrożonego.

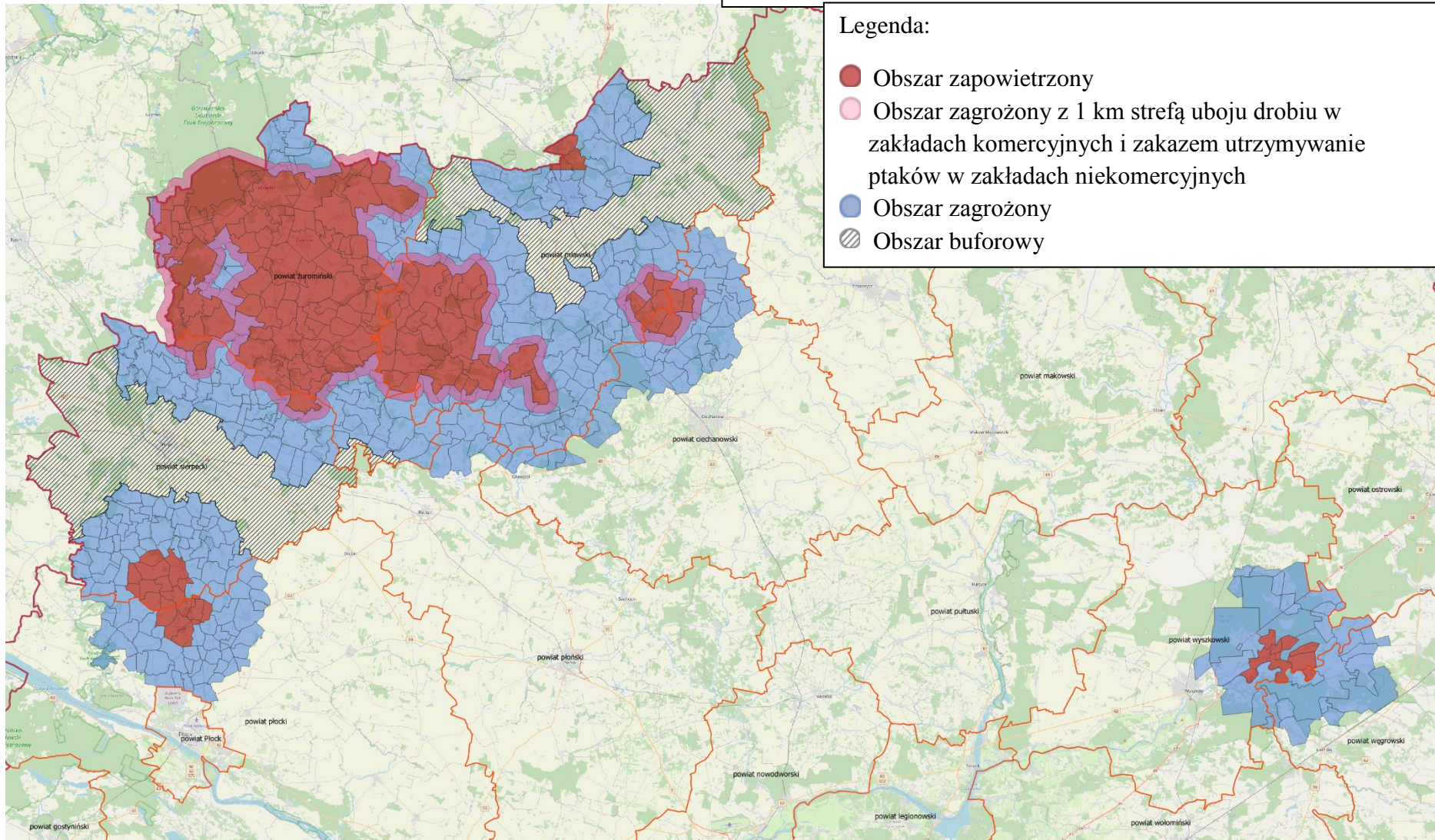
**§ 15.** Wykonanie rozporządzenia powierza się Powiatowemu Lekarzowi Weterynarii w Ciechanowie, Mławie, Płocku, Płońsku, Sierpcu, Węgrowie, Wyszkanie oraz Żurominie, Staroście Ciechanowskiemu, Państwowemu Powiatowemu Inspektorowi Sanitarnemu w Ciechanowie, Komendantowi Powiatowemu Policji w Ciechanowie, Komendantowi Powiatowemu Państwowej Straży Pożarnej w Ciechanowie, Wójtowi Gmin: Grudusk, Regimin, Ciechanów, Burmistrzowi miasta i gminy Gliniojeck, Staroście Żuromińskiemu, Państwowemu Powiatowemu Inspektorowi Sanitarnemu w Żurominie, Komendantowi Powiatowemu Policji w Żurominie, Komendantowi Powiatowemu Państwowej Straży Pożarnej w Żurominie, Burmistrzowi miasta i gminy Żuromin, Burmistrzowi Miasta i Gminy Biezuń, Burmistrzowi Miasta i Gminy Lubowidz, Wójtom Gmin: Lutocin, Siemiątkowo, Kuczbork-Osada, Staroście Węgrowskiemu, Państwowemu Powiatowemu Inspektorowi Sanitarnemu w Węgrowie, Komendantowi Powiatowemu Policji w Węgrowie, Komendantowi Powiatowemu Straży Pożarnej w Węgrowie, Wójtowi Gminy Sadowne, Burmistrzowi Miasta i Gminy Łochów, Staroście Wyszkiwskiemu, Państwowemu Powiatowemu Inspektorowi Sanitarnemu w Wyszkanie, Komendantowi Powiatowemu Policji w Wyszkanie, Komendantowi Powiatowemu Państwowej Straży Pożarnej w Wyszkanie, Wójtom Gmin: Brańszczyk i Długosiodło, Burmistrzowi Wyszkiwa, Staroście Sierpeckiemu, Państwowemu Powiatowemu Inspektorowi Sanitarnemu w Sierpcu, Komendantowi Powiatowemu Policji w Sierpcu, Komendantowi Powiatowemu Państwowej Straży Pożarnej w Sierpcu, Wójtom Gmin: Rościszewo, Zawidz, Gozdowo, Mochowo, Szczutowo, Sierpc, Staroście Płockiemu, Wójtom Gmin: Bielsk, Brudzeń Duży i Stara Biała, Komendantowi Miejskiemu Policji w Płocku, Komendantowi Miejskiemu Państwowej Straży Pożarnej w Płocku, Państwowemu Powiatowemu Inspektorowi Sanitarnemu w Płocku, Staroście Mławskiemu, Państwowemu Powiatowemu Inspektorowi Sanitarnemu w Mławie, Komendantowi Powiatowemu Policji w Mławie, Komendantowi Powiatowemu Państwowej Straży Pożarnej w Mławie, Wójtom Gmin: Radzanów, Szezeńsk, Strzegowo, Wiśniewo, Lipowiec Kościelny, Szydłowo, Stupsk, Wieczfnia Kościelna, Burmistrzowi Miasta Mława, Staroście Płońskiemu, Państwowemu Powiatowemu Inspektorowi Sanitarnemu w Płońsku, Komendantowi Powiatowemu Policji w Płońsku, Komendantowi Powiatowemu Państwowej Straży Pożarnej w Płońsku, Wójtowi Gminy Raciąż, Mazowieckiemu Wojewódzkiemu Inspektorowi Transportu Drogowego, właściwym terytorialnie zarządcom dróg, właściwym terytorialnie nadleśnictwom.

**§ 16.** Traci moc rozporządzenie nr 10 Wojewody Mazowieckiego z dnia 8 kwietnia 2021 r. w sprawie zwalczania wysoce zjadliwej grypy ptaków (HPAI) na terenie powiatu żuromińskiego, sierpeckiego, mławskiego i płońskiego (Dz. Urz. Woj. Maz. poz. 3118).

**§ 17.** 1. Rozporządzenie wchodzi w życie z dniem podania do wiadomości publicznej w sposób zwyczajowo przyjęty na terenie miejscowości wchodzących w skład obszarów, o których mowa w § 2-4.

2. Rozporządzenie podlega ogłoszeniu w Dzienniku Urzędowym Województwa Mazowieckiego.

Załącznik do rozporządzenia nr 11 Wojewody Mazowieckiego z dnia 26 kwietnia 2021 r. w sprawie zwalczania wysoce zjadliwej grypy ptaków (HPAI) na terenie powiatu żuromińskiego, mławskiego, płockiego, płońskiego, sierpeckiego, węgrowskiego, wyszkowskiego oraz



Legenda:

- Obszar zapowietrzony
- Obszar zagrożony z 1 km strefą uboju drobiu w zakładach komercyjnych i zakazem utrzymywanie ptaków w zakładach niekomercyjnych
- Obszar zagrożony
- Obszar buforowy